

保存版



- ★この冊子はPTA全会員対象に作成しました。
- ★PTA活動をよりご理解いただくために、ぜひご一読ください。
- ★また、運営委員等の引き受けを検討される際にもお役立てください。
- ★内容に大きな変更が生じない限り、再配布は予定しておりませんので、ご承知おきください。

< 目次 >

「PTA の目的ってなに？」	1
「どんな活動があるの？」	1
～子ども達の健全育成のために～	2
～子ども達の安全のために～	2
～会員の親睦・地域との交流～	3
～学校との協力・連携～	3
～情報発信～	3
「パトロールって？」	4
「会費はどうするの？」	4
「組織はどうなっているの？」	4
「運営委員ってなに？」	5
「運営委員の委員会活動って？」	6～7
「運営委員Q&Aコーナー！」	8
「運営委員の感想」	9
～子ども達の学習・安全のための活動のご紹介～	9
「最後に」	10

「PTAの目的ってなに？」

PTAとは、P (Parents) T (Teachers) A (Association)の頭文字をとった
保護者と教職員の会の略称です。

保護者と教師が協力して、学校、家庭、社会で児童の健やかな成長をはかることを目的とし、
その為に活動する。(つくし野小学校PTA規約第2章より)



☆よい保護者、よい教師となり、児童にとってよい教育的環境を整え
また、会員相互の親睦を深める活動をめざしましょう！

「どんな活動があるの？」

つくし野小PTAでは、子ども達の健全育成、子ども達の安全、会員の親睦、地域との交流
学校との協力・連携、情報発信などを目的とした、様々な活動を行っています。

全保護者のみなさまに、
「クラス係」と「パトロール」に参加いただいております。

☆「クラス係」とは

PTA会員(保護者)が、運営委員の活動を補佐する係活動のことです。
各クラスの4月最初の保護者会で決定します。みんなが関わるPTA活動を目指し、
お子さまひとりにつき1つの係活動への登録をお願いしています。
1つの係につき、ほとんどが年1～2回程度の活動です。

☆「パトロール」については4ページでご紹介します。

活動の主な担い手は、「運営委員」です。

☆お子さまが卒業するまでの間に、「運営委員」を児童ひとりにつき最低限1回、
お引き受けくださいますようお願いしております。

☆「運営委員」については5～8ページでご紹介します。

◆子ども達の健全育成のために◆

活動内容は、年度により異なることがあります。

開放プール（夏休み）

【クラス係】

開放プール時の受付・監視など

★うきわを持ち込んで遊べます★

ラジオ体操（夏休み後半）

【クラス係】

ラジオ体操、参加カードのチェック、人数確認など

★早起きして公園へ！参加賞をもらおう★

ジュニアサマーキャンプ

（夏休み・地区委員会主催）

★三年生になったらお泊りにチャレンジ！★

校庭開放（毎月第2土曜日午前中）

※学校行事等により変更あり

【クラス係】

校庭開放時の監視・記録・施錠など

★土曜日は校庭で友達と遊ぼう★

この指とまれ（年2回・地区委員会主催）

（場所：つくし野小学校体育館）

【クラス係】

遊び場開放「この指とまれ」で

子ども達の見守りなど

★楽しいイベントもあります★

ベルマーク

【クラス係】

校内管理委員会でベルマークの整理・集計作業し、
たまったポイントを学校や子ども達の為に活用します。

★ベルマーク、テトラパックを集めてPTA室へ★

◆子ども達の安全のために◆

パトロール活動

⇒4ページの「パトロールって？」で

ご紹介します

子ども110番の家

通学路危険箇所点検

安全マップ作成



◆会員の親睦・地域との交流◆

球技大会(南地区親善球技大会) (2学期の休日)

【クラス係】

選手へのサポートや応援など

★お父さん、お母さん、先生も大活躍!★

歩け歩け大会 (2学期・地区委員会主催)

【クラス係】

サポーターとして全行程に同行

★みんなで地元をウォーキング★

クラス・学年の行事

茶話会、行事のお手伝い

★保護者同士や子ども達と交流できます★

ソフトバレーボール同好会

ソフトボール同好会



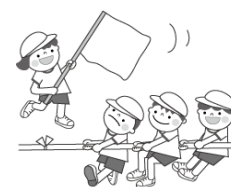
◆学校との協力・連携◆

運動会パトロール (1学期)

【クラス係】

運動会前日準備と、当日の校庭と学校周辺の
パトロール

運動会PTA参加競技



つくしんぼまつり (2学期)

【クラス係】

- ・ スポーツテストお手伝い
 - ・ 当日のパトロール・片づけお手伝い
- ※年度によってお手伝い内容は変わります

保護者会時見守り

【クラス係】

保護者会時、図書室での子ども達の見守り

★保護者会の間、児童を安全に待たせることが
できます★

ランチの会 (3学期)

【クラス係】

給食試食会の当日準備、配膳、試食、片づけ

★子ども達が大好きな給食を試食してみませんか?★

スイミーの会

(朝や図書室開放時の読み聞かせ)

★絵本や紙芝居を読んでもらえます★

◆情報発信◆

広報活動

PTA活動を中心としたつくし野小学校の紹介

PTAだより発行

運営委員会議事録などを掲載

「パトロールって？」

PTA会員(保護者)の方々には、登校時見守り活動・地域パトロールに参加していただいております。



登校時見守り活動(全員参加)

登校時の児童の交通安全のために実施する見守り活動です。
危険と思われる通学路の横断歩道を中心に、保護者が当番制で立ち、登校時の児童の通学を見守る活動です。

担当:副会長

地域パトロール(任意)

遊び場とその周辺の不審者対策のために実施するパトロールです。
放課後～夕方の時間帯にパトロール腕章を付帯し、お散歩やお買い物等のお出かけの際にご近所をパトロールしていただく自主的な活動です。

「会費はどうするの？」

会費は、1家庭2,100円(年間PTA会費1,900円、保険費200円)を通常6月頃引落しさせていただきます。

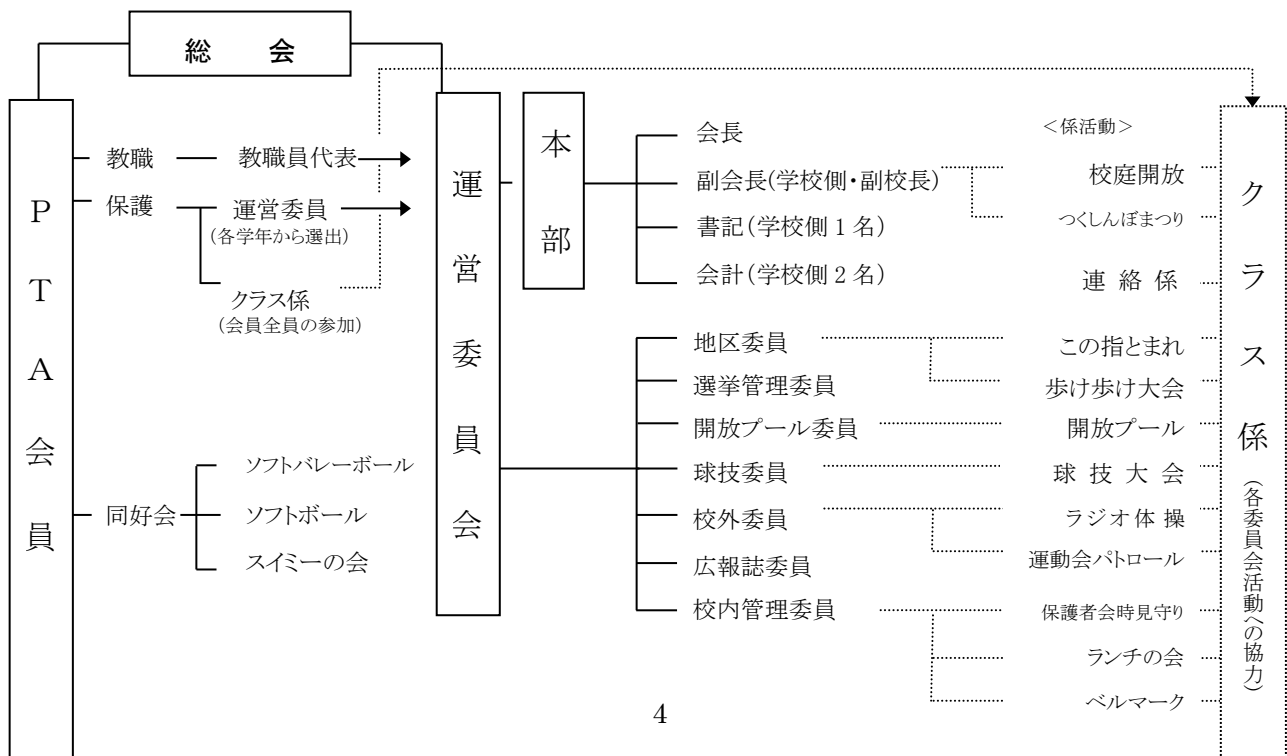
10月～翌年3月までの入会については、PTA会費は950円です。保険加入(6月)後の入会については、保険費はいただいております。尚、転出時の返金はできません。

PTA保険・・・PTA活動中の会員と、つくし野小学校に在籍する児童が、ケガをし通院した際の補償。

PTA会費は、運営費、行事活動費、各委員会・同好会の活動費等として支出されます。

「組織はどうなっているの？」

PTA組織図



「運営委員ってなに？」



<どうやって決めるの？>



12月の選出会で、次年度の学年の代表となる7名を選出します。
新1年生については、4月最初の保護者会で選出します。

<運営委員に決まったらどうするの？>



- ①次年度2年～6年生となる各学年から本部役員を選出します。
- ②次年度4月に開催される、互選会に出席します。
☆互選会とは、運営委員を各委員会に選出して顔合わせおよび引き継ぎを行う会の事です。
- ③5月連休前後に開かれる総会で新年度運営委員として承認されてから、本格的な活動をスタートします。
☆総会とは、PTA全会員が対象となる年一回の会合で、予算・決算の審議決定、新年度の役員・委員の承認、その他必要事項を審議決定します。

<本部役員に決まったらどうするの？>



後日開催される、本部互選会に出席します。
☆本部互選会とは、本部の役職を決定する会です。
☆本部役員は、前年度3月の最終運営委員会にて仮承認されます。

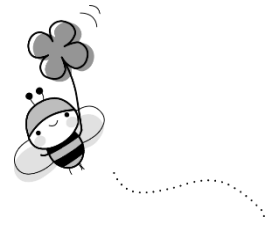
<いつ・どんな活動をするの？>



- ①**運営委員会に出席**します。(年10回、1時間程度) ※平成29年度は年6～8回試験運用予定
☆運営委員会とは、校長先生・副校長先生・運営委員が出席し、PTA活動について審議・連絡・情報交換等を行う会のことです。
- ②**本部・各委員会別の活動**をします。
本部(会長・副会長・会計・書記)または、
各委員(地区委員・校外委員・球技委員・開放プール委員・広報誌委員・校内管理委員・選挙管理委員)
 - ・運営委員会開催日に合わせて、主に平日午前中に活動しています。
 - ・平日午後や土曜日の活動がある委員もあります。
- ③**学年活動**として茶話会、次年度運営委員選出やクラス係選出、学級連絡網の作成の進行などを行います。

～ 各委員会の活動内容は、次のページでご紹介します！ ～

「運営委員の活動って？」



運営委員は、「本部」と「各委員会」の役割で活動します。

「本部」は会長(1名)・副会長(2名)・会計(2名)・書記(2名)の4役で活動します。

PTA活動がスムーズに進むよう、運営委員会をまとめます。

小学校生活の経験のある、2年生から6年生の保護者より選出されます。

<本部>7名

- 【会長】 運営委員会の代表・対外的な活動など
- 【副会長】 会長補佐・校庭開放、登校時見守り活動など
- 【会計】 PTA会費の管理・PTA活動に必要な物の購入など
- 【書記】 議事録、その他印刷物作成など

★本部活動として、運動会のPTA競技やつくしんぼまつりに参加します。
様々な活動を通して、学校の様子がよくわかるようになります。★

「各委員会」とは、地区委員会・校外委員会・球技委員会・開放プール委員会・広報誌委員会・校内管理委員会・選挙管理委員会です。委員会ごとに分かれて活動し、「クラス係」の方々に協力をいただきながら活動を進めていきます。

<地区委員>8名

町田市青少年健全育成つくし野地区委員会の委員となり、委員会主催の「ジュニアサマーキャンプ」・「歩け歩け大会」などの行事のお手伝いをします。

☆町田市青少年健全育成つくし野地区委員会とは？

町田市の青少年の健全育成を図ることを目的とした24の地区委員のひとつ

《ポイント》外部団体に所属することになるため、会合は多いですが、委員会本部主導の活動ですので、お手伝い協力という形での参加です。

「サマーキャンプ担当」、「歩け歩け大会担当」等分担しますので、一人が全ての行事に関わるわけではありません。子ども達と直接交流できる機会が多く、いろいろとアイデアが活かせる楽しい活動です。

★近隣の小中学校・自治会・子供会などの情報が入り、視野が広がります！ お子さんと一緒に地区委員会の行事に参加しませんか？★

<校外委員>5名

- ◆運動会パトロール、夏休みラジオ体操を実施します。
- ◆横断旗の点検や配布等を行います。
- ◆「子ども110番の家」を管理します。
- ◆セーフティボランティアさんのご協力を得ながら、児童の安全な登下校に努めます。
- ◆市からの要請に基づき、通学路の危険箇所に関する点検と要望書の提出を行います。

《ポイント》年間を通して活動しますが、比較的自由に活動日時を決められます。

★子ども達の安全のためにサポートして下さる地域の方々との連携が主な活動です。★

＜球技委員＞5名

南地区親善球技大会に向け、つくし野小チームのサポートと当日の応援などを行います。

☆南地区親善球技大会とは？☆

近隣9校(つくし野小・南つくし野小・小川小・鶴間小・南一小・南三小・南四小・つくし野中・南中)の親善を目的とし、保護者と教職員の混成チームでバレーボール及びソフトボールの試合を行います。開催校は輪番制です。

2学期の休日に開催されます。

《ポイント》 他校との会議や交流試合は土曜日に行われる事もあります。また、バレーボールチームの練習にあわせ、活動は平日放課後の時間帯(4時半～6時半)が多いです。

★つくし野小代表選手になったパパ達やママ達、先生方の応援をしませんか？
大会当日は他校に負けない応援で盛り上げましょう。★

＜開放プール委員＞4名

市からの委託事業である夏休みのプール開放を実施します。

(注:夏休み前半に行われる学校が実
「夏季プール」



《ポイント》 夏休み中～後半に時間が取れる方をお願いします。屋外での活動が中心ですが、夏休みいっぱいまで終わります。(水着は必要ありません。)

★夏休み、お子さんと一緒に
プールに行きませんか？★

＜広報誌委員＞5名

PTA活動を中心に、つくし野小学校を紹介する広報活動を行います。

《ポイント》 PTA活動の取材や簡単な撮影、内容によってはアンケートの作成・集計等、パソコンを使っての原稿作りが主な仕事になります。先生方、PTA活動をされている方々、職員さんとふれあう機会が増えます。

★学校の様子がよくわかるようになります。★



＜校内管理委員＞5名

保護者会時の図書室開放、ランチの会(給食試食会)の実施、ベルマークの整理・集計作業を行います。

《ポイント》 校内に関する様々なお仕事のため、平日の活動が中心です。
「ランチの会」では栄養士の先生と相談して準備を進めます。

★子ども達の学校生活がよくわかる
校内での活動が中心です。★



＜選挙管理委員＞3名

次年度の本部役員および運営委員を円滑に選出する組織です。

《ポイント》 2学期が主な活動時期になりますが、新年度の新1年生運営委員選出にも携わります。

★本部と連携して活動する委員会です。★

「運営委員のQ&Aコーナー！」

Q. 任期はいつからいつまでですか。

A. 4月の互選会にて各委員会に選出されてから、翌年4月に次年度各委員会に引き継ぐまでです。本部役員と各委員会の委員長については、翌年の総会までとなります。

Q. 運営委員会の日程はいつ決まりますか。各委員会の活動日程は、いつ決まりますか。

A. 4月の互選会にて少なくとも1学期の開催日を発表、その後もある程度まとめてお知らせします。各委員会の活動日程は、活動時期が異なる為、各々で相談して決めることが多いです。

Q. 運営委員会に毎回は出席できませんが、構いませんか。

A. 学年や委員会が同じ委員さんと連絡を取り合うなどの対応をしていただければ、欠席は問題ないと考えます。助け合って進めることが理想的です。

Q. 活動量がわからないので、引き受けられるか不安です。

A. どの委員会にも、おたより作成など自宅作業がありますので、会合にあまり出席できなくてもできる形で関わっていただけたらと思います。また、どの委員会も活動の省力化・合理化を目指し、なるべく運営委員会の日に合わせて委員会の活動を行うようにしていますので、多くの委員さんは、月1～2回ペースの来校で済んでいます。(委員会により、活動が集中する時期もあります。)

Q. 小さい子ども連れでも活動できますか。

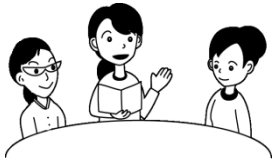
A. 運営委員会にお子さま連れで参加される方はいらっしゃいます。多くの活動については、一緒に活動される委員さんの理解を得られるように配慮下されれば、大丈夫だと思います。

Q. パソコンが使えませんが、大丈夫ですか。

A. 本部や各委員会の書記担当を除き、問題ありません。

Q. 6年生保護者になると、卒業対策係(卒対)も選出するようですが、運営委員と関係ありますか。

A. 卒業対策係は、保護者有志による卒業式後のお別れ会幹事であり、PTAとは関係ありません。卒対を選出するかしないかは、6年生保護者のお別れ会に対する考え次第です。なお、卒業アルバムについては学校が担当して下さり、6年生の運営委員や卒対は、関わっていません。



「運営委員の感想」

小学校は保護者同士が顔を合わす機会も少ないので、運営委員を引き受けた事で、他学年の保護者の方ともお知り合いになれて、学校の様子も知れて、より学校を身近に感じられたと思います。

転入生で、不安なままお引き受けしましたが、来校する機会が多く、学校の様子を見られる、先生とお話してできる、地域のことを知ることができる、そして何より知り合いが増える、といいことがたくさんあり、やってよかったです。

私はフルタイムで仕事をしていますが、平日に休める日を利用して運営委員会に出席しました。運営委員会や各委員の集まりにどうしても出席できないときもありましたが、他の方のご理解とご協力をいただいで、自分の都合のつく時間にできるだけ活動させていただきました。他の方にご負担をかけたかもしれませんが、なんとか無事に終えることができてほっとしています。

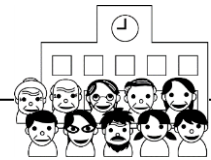
地区委員は仕事が大変だと思われるようで人気がなく、今回も希望の委員になれなかった人の集まりでしたが、実際には、外部団体に属するという事で仕事をしやすく、負担の大きいものもありましたが、皆で協力してとても楽しく進められました。メンバーの団結も深まり、とてもよかったです。今後、積極的に地区委員を引き受けてもらえるよう、そうしたことを伝えていきたいと思います。

以前に運営委員を引き受けましたが、その時と比べて仕事量が減っていたので、助かりました。専業主婦でない人でも参加出来るPTA活動になれば良いと思いました。

～他にも沢山感想を寄せていただき、ありがとうございます

～子ども達の学習のための活動のご紹介～

PTA組織ではありませんが、大変お世話になっています。



「学習支援ボランティア」・「図書ボランティア」・「水泳ボランティア」

「学習支援ボランティア」・「図書ボランティア」・「水泳ボランティア」をはじめ、「夏休み体験教室」では、近隣の大学のご協力やその道のプロフェッショナルな方々まで普段では体験できないことを子ども達に提供させていただきます。伝統芸能の指導、社会福祉体験、国際交流、ゼルビアのサッカー指導等、地域の方々の様々なご指導ご支援が、まさに子ども達の感性を広げ、生きる力を育て下されています。

～子ども達の安全のための活動(地域ボランティア)のご紹介～

PTA組織ではありませんが、大変お世話になっています。



「セーフティボランティア」

つくし野にお住まいの有志の方が、「セーフティボランティア」として子ども達の安全な登下校のため、毎日活動して下されています。

学校近くの通学路の大きな交差点などで、横断の誘導や子ども達への声かけをして下されています。また学校やPTAに通学路の環境や交通状況についての大切な情報も寄せて下されています。

「最後に」

PTA会員のみなさまへ

最後まで読んでくださって、ありがとうございました！

つくし野小学校PTAの活動は、PTA会員のみなさまのお力で支えられています。

お仕事をもっている方、小さいお子さんがいる方、ご両親と同居している方など、様々な方がいらっしゃいますので、PTA活動に割ける時間もそれぞれ違います。

私たちは、それをお互いに補い合いながら活動しています。

「私は、これができるわ！」「だったら、私はあっちができるわ！」とパズルのピースを埋めていくように活動していけば、その小さなピースはいつかとても大きな形になっていきます。

この冊子で、PTA活動の中身をご覧いただき、少しでも不安を解消して、一緒にPTA活動に参加しませんか？

みんなが関わるつくし野小学校PTAに、これからもご協力をお願いいたします。

